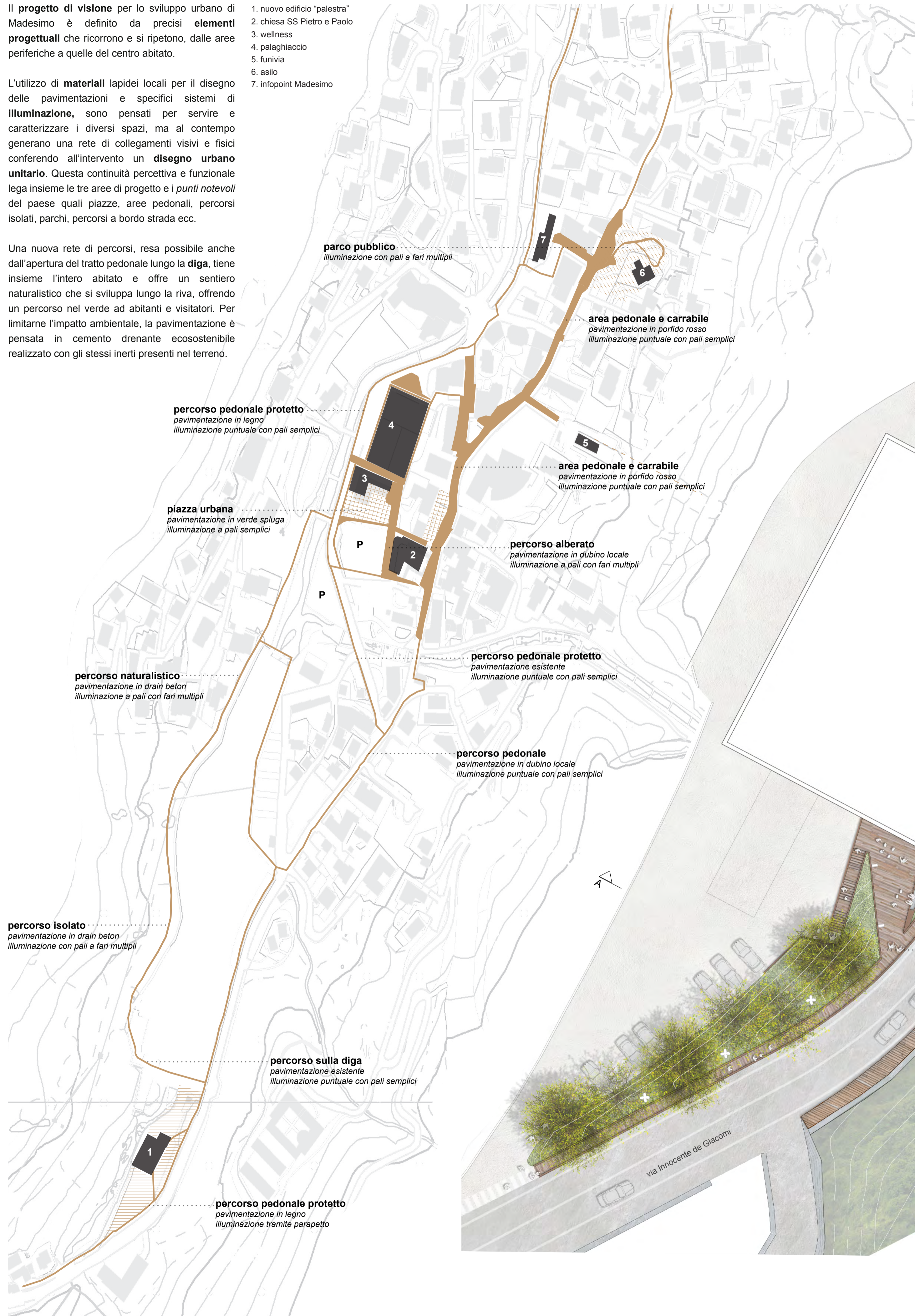


Il **progetto di visione** per lo sviluppo urbano di Madesimo è definito da precisi **elementi progettuali** che ricorrono e si ripetono, dalle aree periferiche a quelle del centro abitato.

1. nuovo edificio "palestra"
2. chiesa SS Pietro e Paolo
3. wellness
4. palaghiaccio
5. funivia
6. asilo
7. infopoint Madesimo

L'utilizzo di **materiali lapidei locali** per il disegno delle pavimentazioni e specifici sistemi di **illuminazione**, sono pensati per servire e caratterizzare i diversi spazi, ma al contempo generano una rete di collegamenti visivi e fisici conferendo all'intervento un **disegno urbano unitario**. Questa continuità percettiva e funzionale lega insieme le tre aree di progetto e i **punti notevoli** del paese quali piazze, aree pedonali, percorsi isolati, parchi, percorsi a bordo strada ecc.

Una nuova rete di percorsi, resa possibile anche dall'apertura del tratto pedonale lungo la **diga**, tiene insieme l'intero abitato e offre un sentiero naturalistico che si sviluppa lungo la riva, offrendo un percorso nel verde ad abitanti e visitatori. Per limitarne l'impatto ambientale, la pavimentazione è pensata in cemento drenante ecosostenibile realizzato con gli stessi inerti presenti nel terreno.



parco pubblico
illuminazione con pali a fari multipli

area pedonale e carrabile
pavimentazione in porfido rosso
illuminazione puntuale con pali semplici

percorso pedonale protetto
pavimentazione in legno
illuminazione puntuale con pali semplici

area pedonale e carrabile
pavimentazione in porfido rosso
illuminazione puntuale con pali semplici

piazza urbana
pavimentazione in verde spluga
illuminazione a pali semplici

percorso alberato
pavimentazione in dubino locale
illuminazione a pali con fari multipli

percorso naturalistico
pavimentazione in drain beton
illuminazione a pali con fari multipli

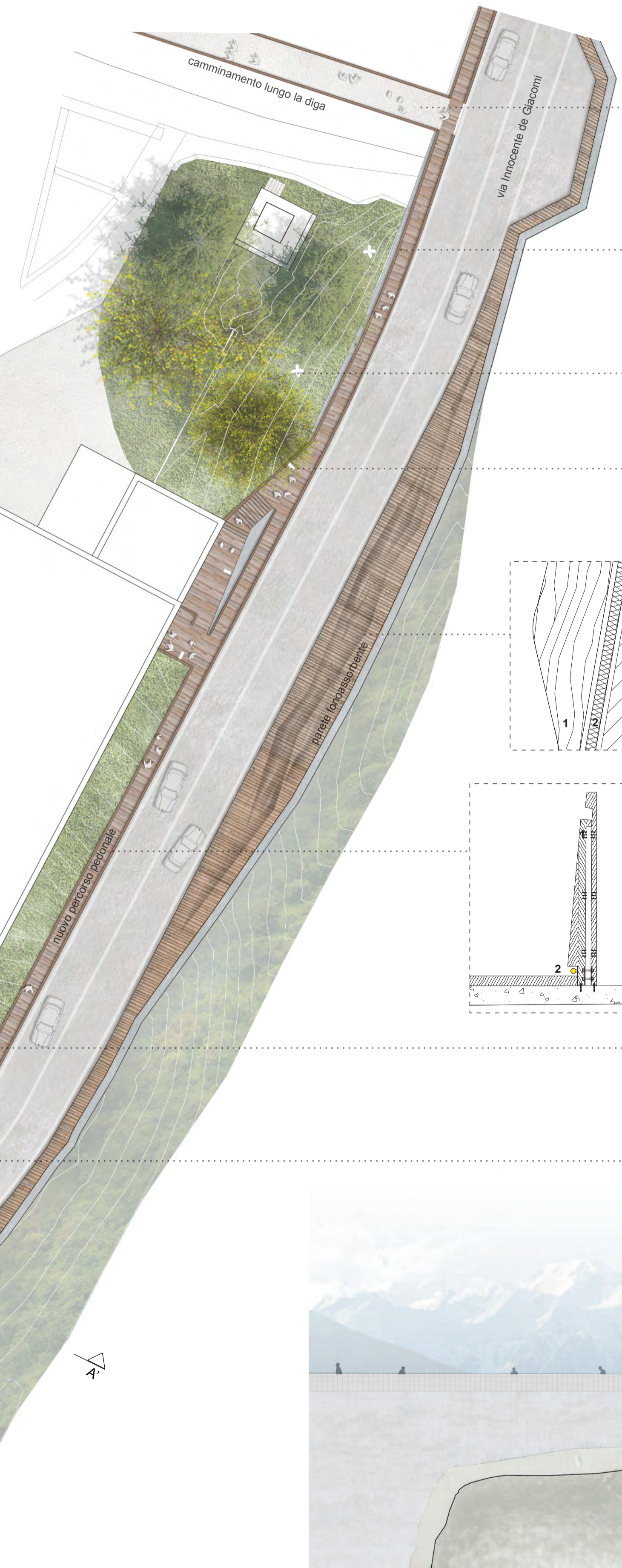
percorso pedonale protetto
pavimentazione esistente
illuminazione puntuale con pali semplici

percorso pedonale
pavimentazione in dubino locale
illuminazione puntuale con pali semplici

percorso isolato
pavimentazione in drain beton
illuminazione con pali a fari multipli

percorso sulla diga
pavimentazione esistente
illuminazione puntuale con pali semplici

percorso pedonale protetto
pavimentazione in legno
illuminazione tramite parapetto

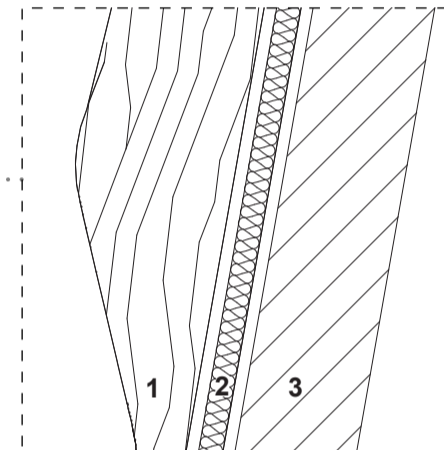


percorso oltre la diga
l'apertura del collegamento con la sponda ovest offre un nuovo percorso naturalistico realizzato in cemento drenante eco-sostenibile con inerti del terreno

percorso protetto
nuovo collegamento pedonale in legno a bordo strada, protetto e separato, si connette al sistema di tracciati urbani

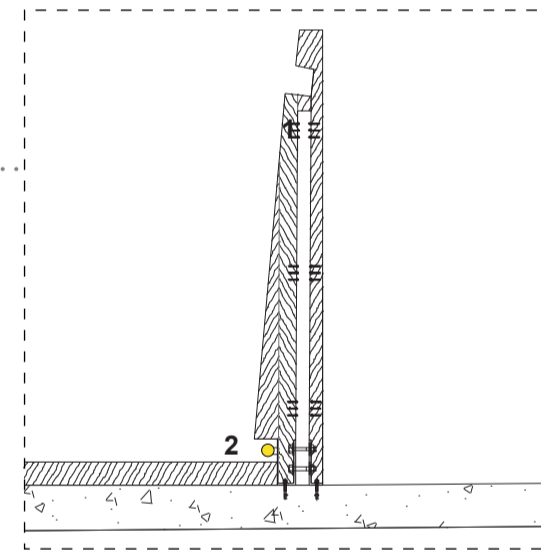
illuminazione
palo a fari multipli per illuminazione delle chiome degli alberi per valorizzare l'aspetto scenografico

illuminazione
palo semplice a testa singola per illuminare gli accessi al nuovo edificio pubblico



rivestimento ligneo fonoassorbente

1. elementi lignei verticali a sezione variabile
2. pannello fonoassorbente
3. muro di contenimento

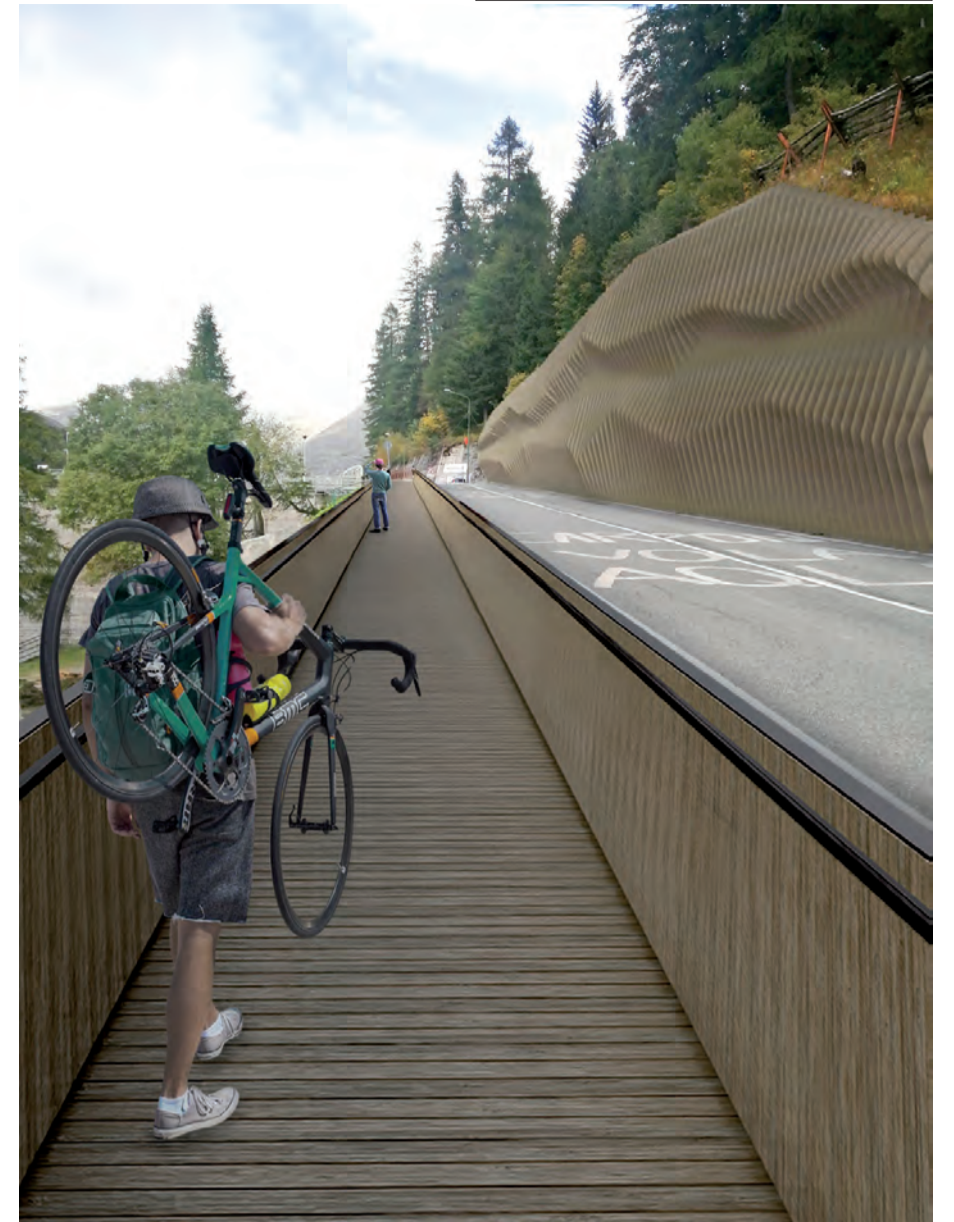


parapetto in legno

1. struttura in legno lamellare rinforzata con corrimano incassato
2. illuminazione continua a LED radente al piano di calpestio per ridurre l'inquinamento luminoso

accessi pedonali
collegamento in legno al nuovo edificio ad uso pubblico

vegetazione
nuovi innesti caratterizzano e valorizzano l'ingresso al paese
specie arboree:
acer pseudoplatanus
tilia platyphyllos



L'idea di progetto è la creazione di un **sistema di percorsi** che collegano i diversi ambiti della città di Madesimo in cui l'ambito A, situato all'ingresso del paese, diviene punto di partenza o di arrivo grazie anche alla presenza strategica dell'area a parcheggio.

Il nuovo **percorso pedonale** separato e protetto dalla carreggiata da un parapetto pieno in legno lamellare, ha inizio a lato del parcheggio del nuovo edificio pubblico e conduce al centro abitato. Una **diramazione** alternativa, resa possibile dall'apertura del tratto pedonale lungo la **diga**, conduce ad un nuovo sentiero naturalistico che si sviluppa lungo la riva opposta, offrendo un percorso nel verde ad abitanti e visitatori.

Il nuovo **ingresso** a Madesimo è ridisegnato e caratterizzato dalla presenza di **specie arboree** che incanalano la vista verso la valle e valorizzano l'incipit del percorso pedonale e del parcheggio adiacente. Al contempo, sul fronte est, si propone di armonizzare costruito e natura attraverso il rivestimento del **muro di contenimento**, pensato in elementi lignei che mascherano pannelli fonoassorbenti: oltre ad avere capacità acustiche, la sezione variabile sagomata con andamento ondulatorio delle lame in legno lo fa percepire come un elemento plastico e dinamico.

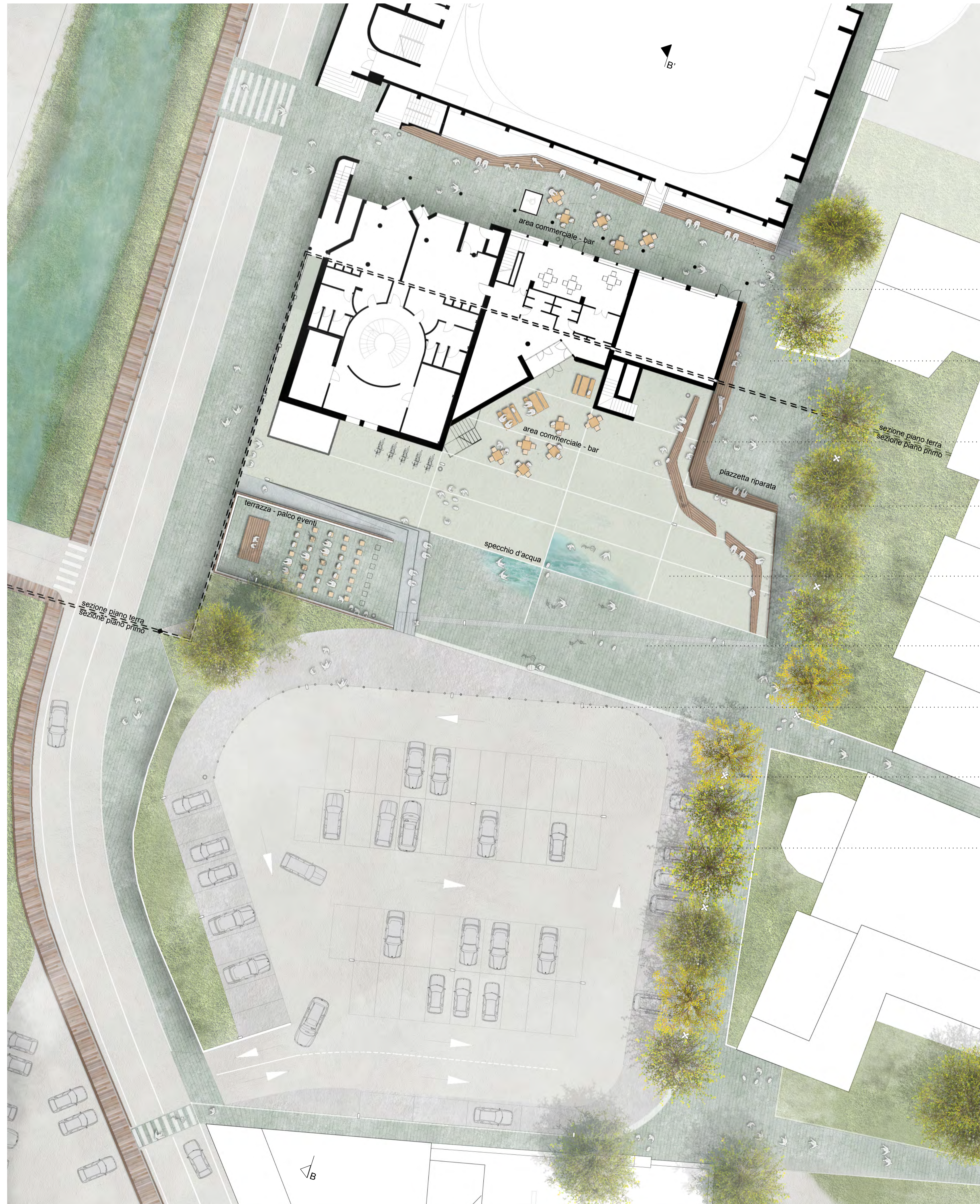
Il collegamento pedonale è servito da **illuminazione** radente tramite l'installazione di una strip LED nella parte inferiore del parapetto atta a limitare l'inquinamento luminoso pur garantendo un'illuminazione sufficiente; gli elementi verticali a palo semplice sono limitati ad alcuni punti strategici quali gli ingressi al nuovo edificio e al punto di diramazione ai lati della diga. Ulteriore elemento proposto è il palo a fari multipli: di notevole impatto scenografico, può essere direzionato per illuminare le chiome degli alberi e valorizzare alcuni momenti lungo il percorso quale l'uscita dalla galleria.



illuminazione con pali a fari multipli posizionati tra le nuove alberature

struttura in legno separata e protetta dalla carreggiata

parete fonoassorbente in elementi verticali lignei



seduta monumentale
elemento di aggregazione nello spazio interstiziale generato dai due edifici. rivestito di legno, è sottolineato da una luce continua a LED posta nella parte inferiore, radente al pavimento

verde spluga
quarzite locale lavorata in lastre utilizzata per completare la pavimentazione della nuova piazza e del collegamento con il palaghiaccio

rivestimento parete con seduta
rivestimento della parete del basamento dell'edificio realizzata con listelli verticali in legno. lungo il perimetro, una seduta continua abbraccia una piazzetta riparata

vegetazione di progetto
percorso e nuovo asse alberato che connette il parcheggio con il palaghiaccio e il wellness, generando la riquilificazione dello spazio interstiziale
specie arborea: acero di monte e tiglio

cemento pigmentato
restauro della pavimentazione esistente in cemento e modellazione con pendenze per la raccolta delle acque piovane

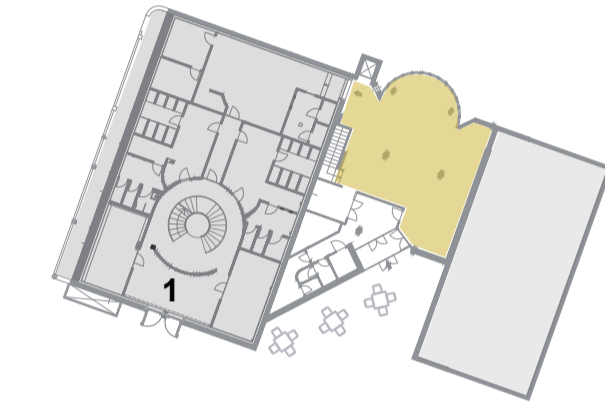
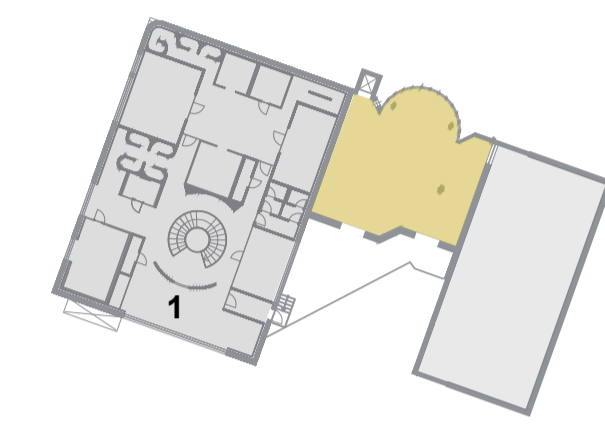
verde spluga
quarzite locale lavorata in lastre utilizzata per la pavimentazione della nuova piazza e del collegamento con il palaghiaccio

illuminazione
palo semplice a testa singola per illuminazione della piazza e del parcheggio

illuminazione
palo a fari multipli per illuminazione delle chiome degli alberi per valorizzare l'aspetto scenografico del percorso

vegetazione di progetto
percorso e nuovo asse alberato che connette il parcheggio con il palaghiaccio e il wellness, generando la riquilificazione dello spazio interstiziale
specie arborea: acero di monte e tiglio

schema funzionale wellness



piano secondo

- attività commerciale - Bar
- 1. wellness - spa

piano primo

- attività commerciale - bar
- 1. wellness - spa

piano terra

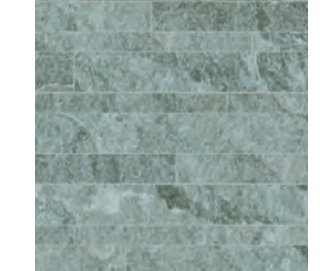
- attività commerciale - bar
- 1. proprietà parrocchiale
- 2. campo da squash
- 3. area noleggio pattini
- 4. ambulatorio



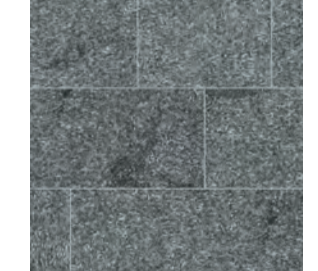
specchio d'acqua piovana dalla forma irregolare e spontanea



canale di scolo delle acque meteoriche, lineare a incasso



verde spluga



dubino



drain beton

La nuova **piazza rialzata** antistante l'edificio Wellness, ridisegnata e ampliata, diviene **terrazza panoramica** che si apre verso il paesaggio montano, grazie all'eliminazione di tutti gli ostacoli visivi che oggi ne limitano la percezione. Oggetto di riquilificazione e ridefinizione degli spazi funzionali, funge da snodo e collegamento alle aree limitrofe.

Il **parcheggio** esistente retrocede, permettendo di creare un nuovo asse che conduce alla chiesa parrocchiale SS Pietro e Paolo e quindi al centro di Madesimo. Abbracciato da un nuovo percorso pedonale, crea una connessione diretta con i percorsi e gli ambiti urbani.

Il **complesso edilizio**, grazie all'introduzione di nuove aree pavimentate realizzate in lastre di quarzite locale, è interamente servito da nuovi raccordi pedonali che circoscrivono le architetture e si inseriscono nello schema complessivo di **percorsi** connettendosi al tessuto urbano esistente. Si genera così una circolazione fluida che trova nello **spazio interstiziale** un nuovo centro: servito da nuove attività di tipo commerciale, si apre sulla piazzetta riparata creata dalla riquilificazione dell'area residuale verso est. Il salto di quota viene visivamente risolto e valorizzato da un rivestimento in listelli verticali in legno che si concludono con una seduta a sezione variabile che abbraccia quest'ambito protetto.

Le nuove **alberature** sono disposte per evidenziare e valorizzare in percorsi e conferiscono continuità al nuovo collegamento pedonale a est che raccorda parcheggio, piazza e spazio interstiziale.

Il corpo emergente a ovest della piazza, ora reso accessibile, può essere utilizzato dai cittadini come **terrazza panoramica** e piccolo palco per eventi e manifestazioni. Il restauro della pavimentazione esistente in cemento pigmentato e la seguente **modellazione** del suolo potranno naturalmente formare degli **specchi d'acqua piovana**: un sistema di leggere pendenze tra 0.5% e 1.5% verso il centro geometrico dell'area genera un accumulo parziale delle acque - gestito da canalette di scolo lineari a fessura con profilo in acciaio - così da consentire la formazione spontanea e continuamente variabile di sottili superfici d'acqua in alcuni momenti dell'anno.

Due diversi sistemi di **illuminazione** sono introdotti per caratterizzare e differenziare gli spazi: pali semplici e multipot si alternano al fine di creare suggestivi giochi di luce senza disturbare la vista sul paesaggio anche durante le ore serali.

verde spluga: quarzite locale lavorata in lastre, utilizzata per la pavimentazione delle nuove piazze urbane

dubino: granito locale utilizzato per la pavimentazione urbana nei tratti prospicienti le aree asfaltate e di collegamento pedonale

drain beton: cemento drenate ecosostenibile utilizzato per la pavimentazione dei nuovi tratti pedonali naturalistici



illuminazione
palo semplice per illuminare piazza e parcheggi

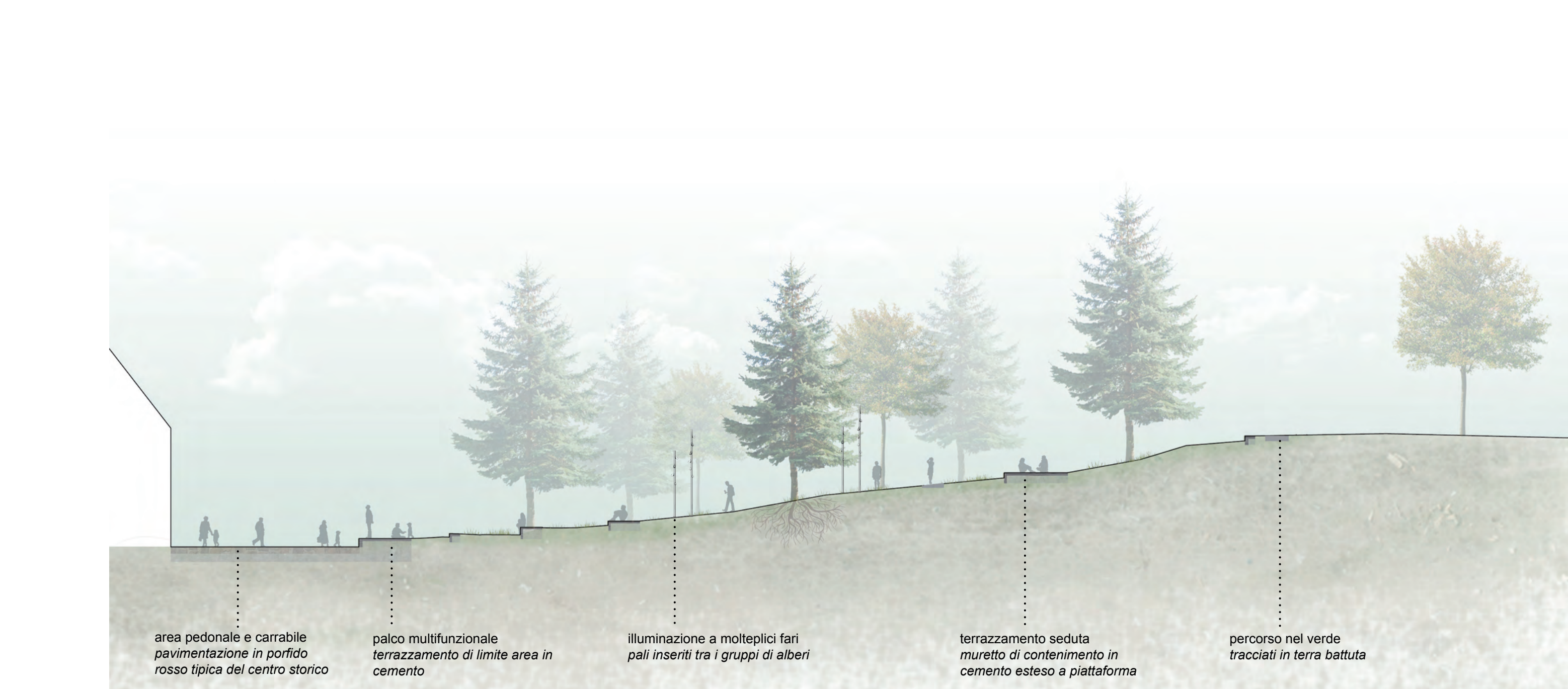
gradoni seduta
accesso al corpo emergente con funzione di stage-terrazza multifunzionale

area commerciale - bar
nuova funzione di collegamento tra piano terra e livello piazza

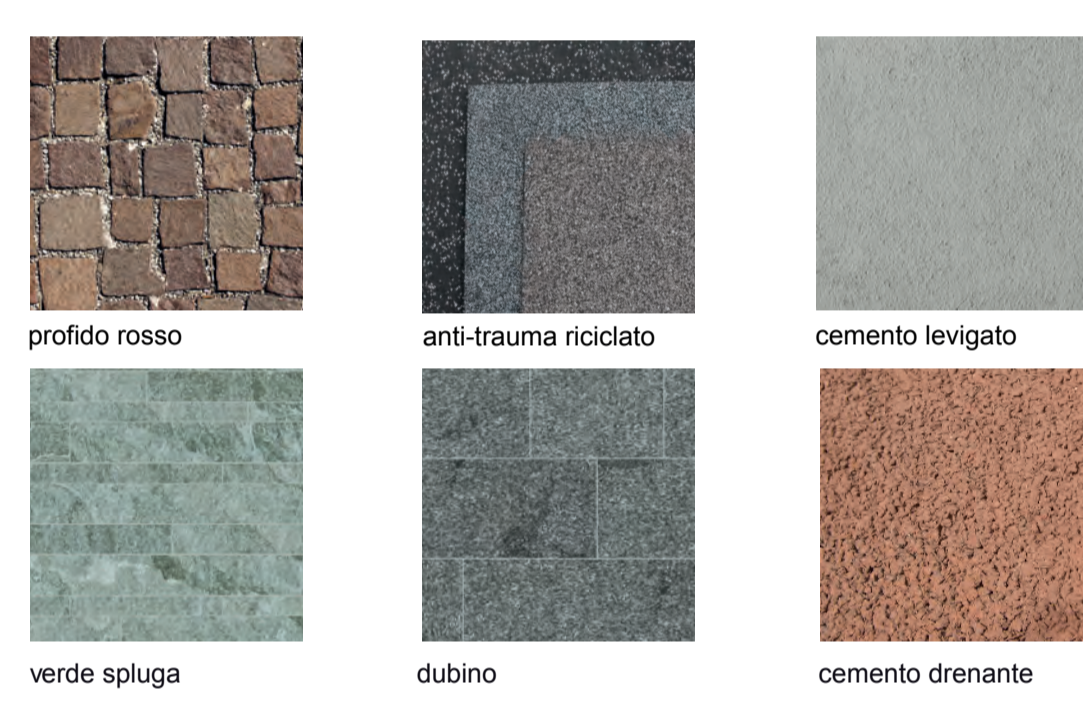
area commerciale - bar
nuova funzione di collegamento tra piano terra e livello piazza



planimetria | scala 1:200



sezione CC | scala 1:200



Il progetto prevede la realizzazione di un nuovo sistema di **terrazzamenti** in cemento a profondità ed altezza variabile che sfruttano la pendenza del terreno esistente generando luoghi di aggregazione e di sosta con **sedute**, **aree relax** e **spazi ludici** per gli abitanti e i visitatori di Madesimo.

Il nuovo limite con l'area pedonale e carrabile è ridefinito dal terrazzamento più ampio che funge da **palco e stage** per eventi musicali, teatrali o manifestazioni a seconda delle necessità. A sud un'area giochi protetta per posizione ma liberamente accessibile si sviluppa su terrazzamenti rivestiti di **pavimentazione anti-trauma** in materiale riciclato su cui sono posizionati elementi ludici **inclusivi**.

La pavimentazione in **porfido rosso** esistente che caratterizza le aree pedonali del centro storico viene estesa e ampliata così da generare uno spazio urbano che, limitando all'occorrenza l'accesso alle auto, può divenire luogo per mercati temporanei, esibizioni o esposizioni all'aperto.

I percorsi interni al parco in **terra battuta** si inseriscono con armonia nella topografia del terreno e si differenziano da quelli in **granito locale Dubino** che collegano le aree carrabili al parco.

Le specie arboree introdotte dal progetto comprendono **entità autoctone** che già oggi caratterizzano il territorio di Madesimo. La scelta ricade su specie quali **acero di monte** e **tiglio nostrano**: alberi caducifoglie e longevi, fertili in contesto urbano, in grado di generare percorsi ombreggiati e che, allo stesso tempo, non ostruiscono la percezione visiva grazie a fusti di almeno 4 m di altezza.

L'intervento progettuale arboreo è differente per ciascun ambito, essendo diverse e peculiari le richieste d'intervento e le problematiche a cui si vuole trovare soluzione.

Nell'**ambito A** si intende conferire nuova immagine alla **porta di ingresso** di Madesimo. L'introduzione di alberi sul lato ovest della strada concorre a risolvere e attenuare il salto di quota esistente, enfatizzando il nuovo **percorso pedonale** e accompagnando la vista sulla valle.

Per l'**ambito B** l'introduzione di un filare di alberi sul lato est offre un **collegamento pedonale** ombreggiato e al tempo stesso sottolinea e valorizza la connessione tra il parcheggio, la piazza e l'area interstiziale tra il palaghiaccio e l'edificio Wellness. La vegetazione definisce un **nuovo fronte** verso il centro città, visibile ma permeabile, enfatizzando percorsi pedonali ad oggi non valorizzati.

L'**ambito C** è invece un intervento di completamento e valorizzazione del verde esistente, in cui la vegetazione è strumento per sottolineare la presenza di specifiche funzioni.

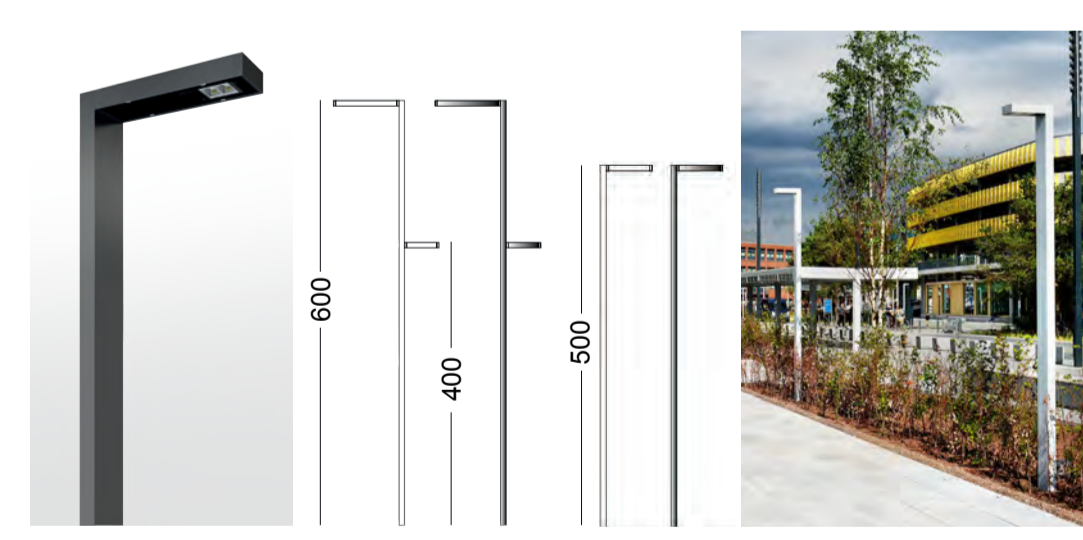
Il **progetto di illuminazione verticale** è pensato per dare continuità e contribuire alla sviluppo e la possibile **trasformazione** degli ambiti. Si sono scelte due tipologie di dispositivi atti a definire e caratterizzare gli spazi pubblici.

Il palo semplice a **una testa** è inserito come illuminazione per le **piazze e aree pedonali**. Il fascio di luce è limitato e circoscritto per ridurre l'inquinamento luminoso ma è tuttavia combinabile con una seconda testa, posta ad altezza inferiore, per illuminare allo stesso tempo strade o percorsi pedonali adiacenti. L'apparecchio è componibile con moduli ottici e moduli smart tra cui access point Wi-Fi, video sorveglianza e sensori di presenza. Fabbricato in alluminio estruso a basso tenore di rame per una maggiore protezione alla corrosione, è verniciato a polvere con possibile personalizzazione delle finiture che vanno dal grigio al corten.

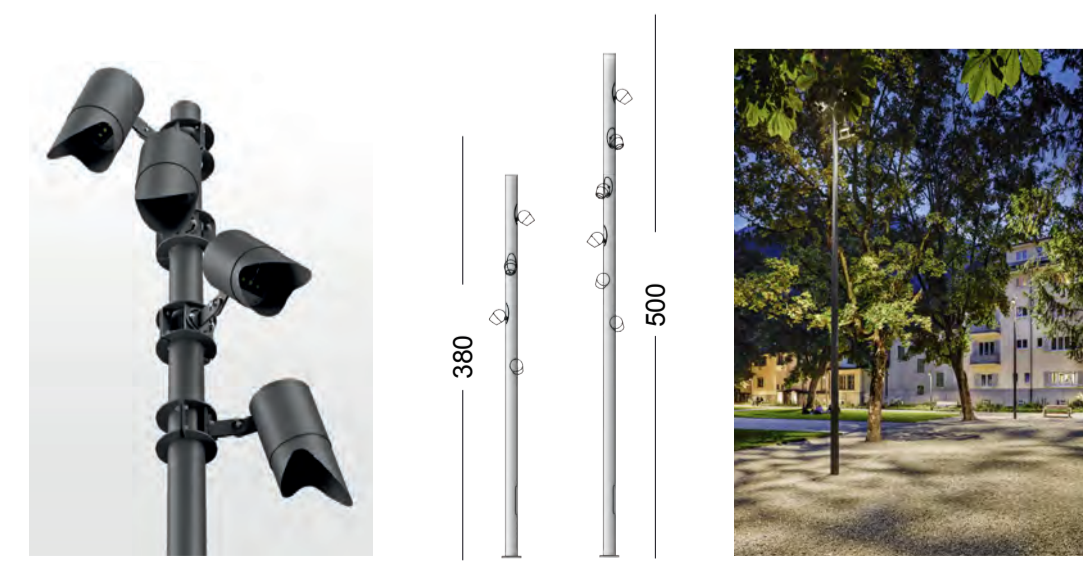
La seconda tipologia pensata per l'illuminazione delle **aree verdi**, si compone di pali con **molteplici fari**, posti ad altezze e angolazioni differenti. La versatilità dell'apparecchio consente di generare suggestivi **giochi di luce** di grande impatto scenografico, quando applicata nei pressi di gruppi di alberature. Si tratta di una soluzione **modulare e componibile** a seconda delle esigenze: ogni proiettore può essere **ruotato e inclinato** per ottenere l'orientamento perfetto e una proporzione armonica ottimale. È così possibile mettere in risalto specifici dettagli e aggiungere profondità alla scena, creando un punto d'interesse per l'osservatore e rimanendo in equilibrio con l'illuminazione principale. L'apparecchio si compone di attacco e paraluce in acciaio zincato, verniciato a polvere e un corpo in alluminio con possibile personalizzazione delle finiture che vanno dal grigio al corten.



acer pseudoplatanus - tilia platyphyllos



illuminazione semplice a testa singola - aree pedonali



illuminazione a più teste - aree verdi