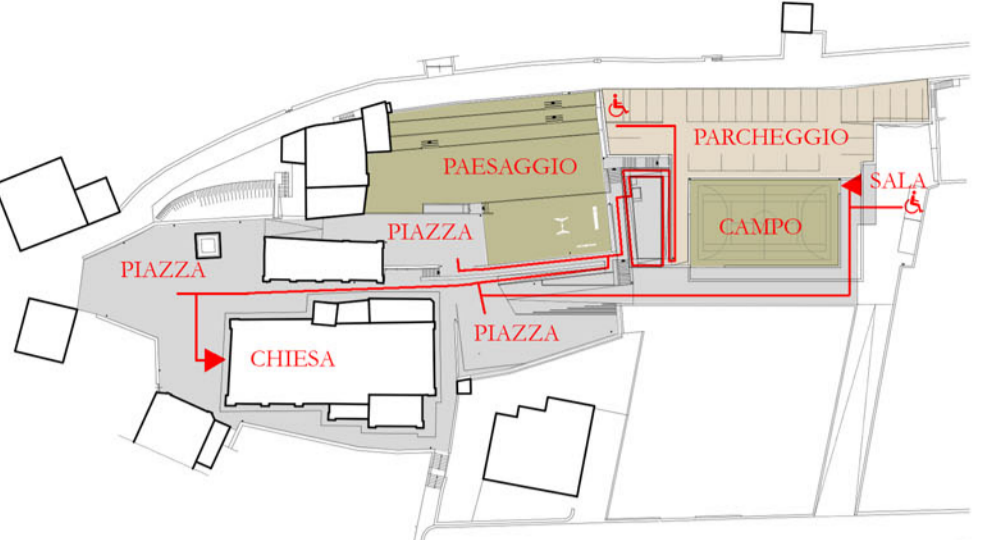
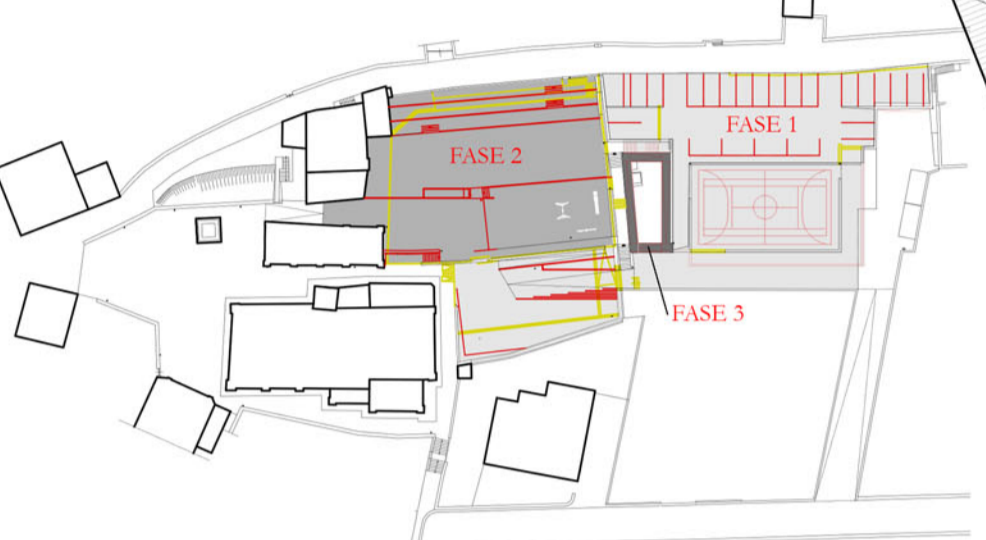


“Concorso di progettazione a procedura aperta in due gradi. Ridefinizione delle aree pubbliche comprese tra la chiesa parrocchiale di Sant’Ilario e nuovo edificio polifunzionale.
 Riqualificazione delle aree sportive, aree verdi, nuovi collegamenti pedonali e ciclabili ad abbattimento barriere architettoniche. Integrazione/mitigazione ambientale nuovo edificio polifunzionale e parcheggio pubblico in copertura”

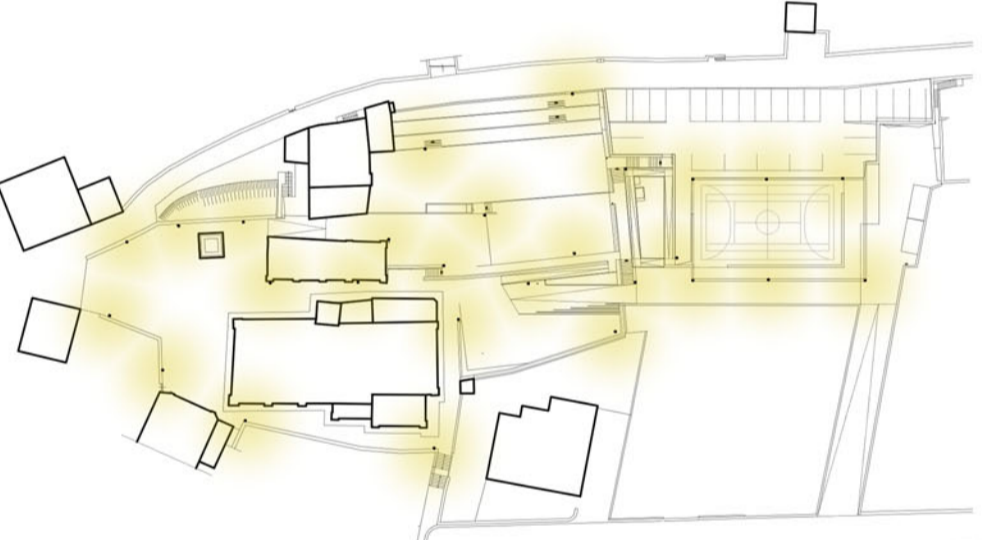


SCHEMA CONNESSIONE E ABBATTIMENTO BARRIERE ARCHITETTONICHE
 LA RAMPA INSERITA NELL'APPROFONDIMENTO DI PROGETTO DI SECONDA FASE CONSENTE DI COLLEGARE (ALTERNATIVAMENTE AL PASSAGGIO SULLA VIA PUBBLICA, SEMPRE GARANTITO IL PARCHEGGIO SOPRASTANTE L'EDIFICIO) CON LE ALTE PARTI DI PROGETTO. IL PROGETTO CONSENTE LA CONNESSIONE DI TUTTI GLI AMBITI, AMPLIA IL QUADRO FUNZIONALE DEL CENTRO STORICO, RICOLLOCANDO IL CAMPO DA CALCIO E LE SUE RETI DI PROTEZIONE, ALLONTANANDOLO DALL'IMMEDIATA PROSSIMITÀ DELLA PIAZZA. IL PROGETTO RESTITUISCE UNO SPAZIO ORGANICO E NATURALE, PRIVO DI RECINZIONI, INSERITO CON ARMONIA NEL PAESAGGIO VASTO.

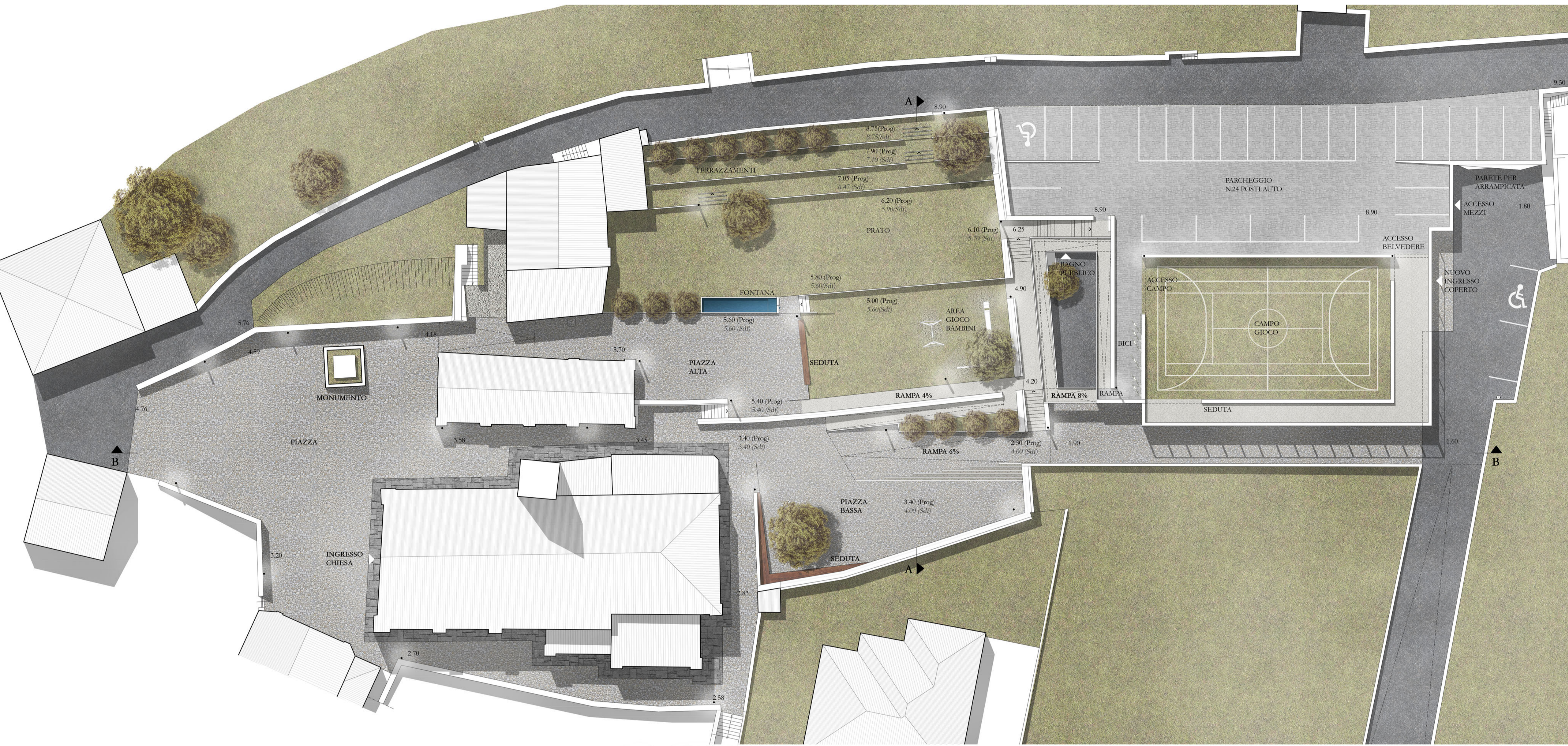


SCHEMA SUDDIVISIONE IN LOTTI FUNZIONALI
 SI PREVEDONO TRE LOTTI FUNZIONALI PER L'ESECUZIONE DEI LAVORI:

- 1° LOTTO FUNZIONALE (INVESTIMENTO PREVISTO 155.000 EURO)**
 - INTERVENTO DI MITIGAZIONE DELL'EDIFICIO POLIFUNZIONALE (POSIZIONAMENTO IN COPERTURA DEL CAMPO DA CALCETTO/TENNIS E COMPLETAMENTO DEL PARCHEGGIO) E CONNESSIONE CON LA CHIESA DI SANT'ILARIO.
- 2° LOTTO FUNZIONALE (INVESTIMENTO 91.000 EURO)**
 - AMPLIAMENTO PIAZZA ALTA, CONNESSIONI, SISTEMAZIONE PAESAGGISTICA E ILLUMINAZIONE.
- 3° LOTTO FUNZIONALE (INVESTIMENTO 48.000 EURO)**
 - RAMPA DI COLLEGAMENTO QUOTA PARCHEGGIO E QUOTA NUOVI SPAZI PUBBLICI. REALIZZAZIONE NUOVI BAGNI PUBBLICI.



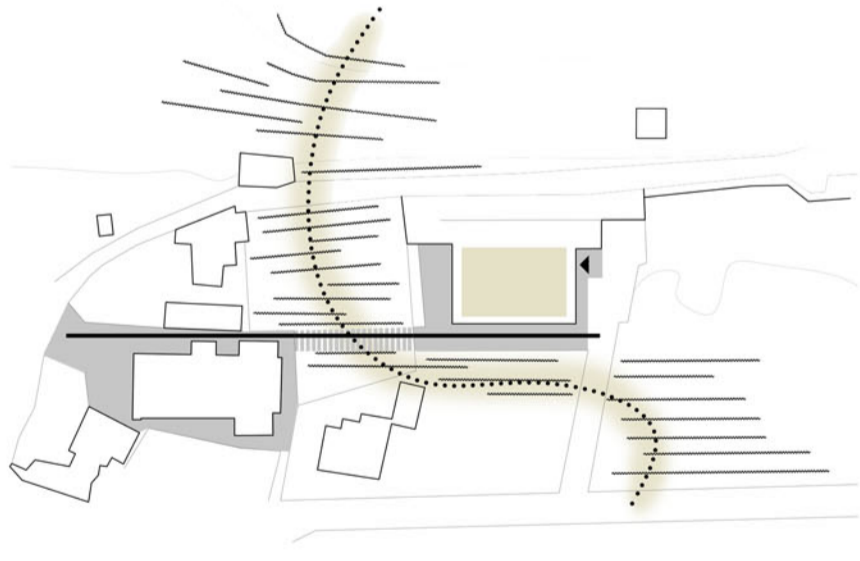
SCHEMA ILLUMINAZIONE



PLANIMETRIA 1:200



CONTINUITÀ DEI SISTEMI DEL PAESAGGIO



NUOVE RELAZIONI URBANE E AMBIENTALI



IL PROGETTO DI SECONDA FASE APPROFONDISCE E COMPLETA LE SCELTE URBANISTICHE E ARCHITETTONICHE GIÀ PRESENTATE NELLA PRIMA FASE CONCORSALE, MANTENENDO UN APPROCCIO SINTETICO E UNITARIO.

NELLA RIDEFINIZIONE DELLE AREE PUBBLICHE COMPRESSE FRA LA CHIESA DI SANT'ILARIO E IL NUOVO EDIFICIO POLIFUNZIONALE SONO STATI ULTERIORMENTE CHIARITI E DEFINITI CON POCCHI SEGNI I MARGINI DEL PERCORSO DI CONNESSIONE, SIA PER RENDERNE ANCORA PIÙ IMMEDIATA LA LETTURA, SIA PER DILATARE LE POTENZIALITÀ DEL PERCORSO STESSO.

LE AREE SPORTIVE (CAMPO DA CALCETTO, AREE GIOCHI E PALESTRA DI ROCCIA) E LE AREE VERDI SI INSERISCONO CON NATURALITÀ NEL PAESAGGIO PUR MANTENENDO LA LORO AUTONOMIA FORMALE E FUNZIONALE.

I NUOVI COLLEGAMENTI PEDONALI E CICLABILI VENGONO APPROFONDITI E COMPLETATI DALL'INNESTO DI ULTERIORI

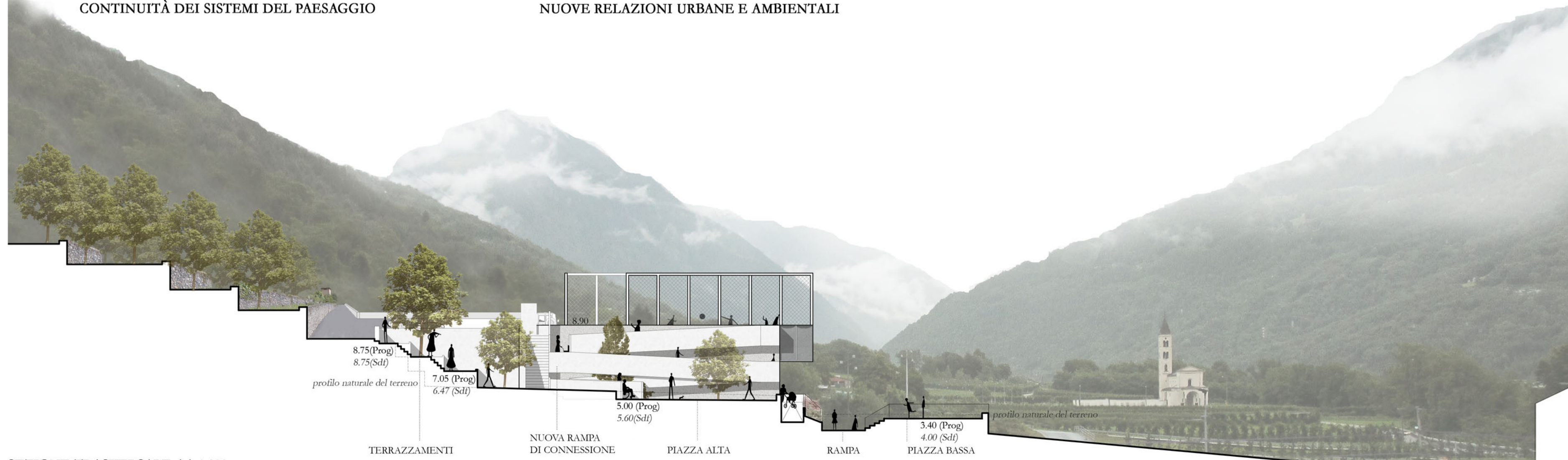
NELLA RIDEFINIZIONE DELLE AREE PUBBLICHE COMPRESSE FRA LA CHIESA DI SANT'ILARIO E IL NUOVO EDIFICIO POLIFUNZIONALE SONO STATI ULTERIORMENTE CHIARITI E DEFINITI CON POCCHI SEGNI I MARGINI DEL PERCORSO DI CONNESSIONE, SIA PER RENDERNE ANCORA PIÙ IMMEDIATA LA LETTURA, SIA PER DILATARE LE POTENZIALITÀ DEL PERCORSO STESSO.

LE AREE SPORTIVE (CAMPO DA CALCETTO, AREE GIOCHI E PALESTRA DI ROCCIA) E LE AREE VERDI SI INSERISCONO CON NATURALITÀ NEL PAESAGGIO PUR MANTENENDO LA LORO AUTONOMIA FORMALE E FUNZIONALE.

I NUOVI COLLEGAMENTI PEDONALI E CICLABILI VENGONO APPROFONDITI E COMPLETATI DALL'INNESTO DI ULTERIORI

PERCORSI DEDICATI ALL'ABBATTIMENTO DELLE BARRIERE ARCHITETTONICHE, CHE NON MODIFICANO IN NESSUN MODO L'IMMAGINE UNITARIA DEL PROGETTO MA CHE ANZI NE COMPLETANO L'INSERIMENTO E LA MITIGAZIONE AMBIENTALE E GARANTISCONO MAGGIORE CONTINUITÀ FRA I DIFFERENTI LIVELLI.

L'INTEGRAZIONE E LA MITIGAZIONE AMBIENTALE DELL'EDIFICIO POLIFUNZIONALE E DEL PARCHEGGIO PUBBLICO IN COPERTURA SI BASANO SUL RIEQUILIBRIO DEI VOLUMI E DEI FRONTI, SECONDO PRINCIPI COMPOSITIVI CHIARI A PRECISI ELEMENTI AGGIUNTI MA INTEGRATI, RIFUNZIONALIZZAZIONE DEGLI AMBITI, ELIMINAZIONE DEL SUPERFLUO E IMPLEMENTAZIONE DELLE CONNESSIONI VERTICALI COMPLETANO L'EDIFICIO ESISTENTE SENZA OPERAZIONI DI MAQUILLAGE.



SEZIONE TRASVERSALE AA 1:200

“Concorso di progettazione a procedura aperta in due gradi. Ridefinizione delle aree pubbliche comprese tra la chiesa parrocchiale di Sant’Ilario e nuovo edificio polifunzionale.
Riqualificazione delle aree sportive, aree verdi, nuovi collegamenti pedonali e ciclabili ad abbattimento barriere architettoniche. Integrazione/mitigazione ambientale nuovo edificio polifunzionale e parcheggio pubblico in copertura”

IL PROGETTO DEFINISCE UNA NUOVA MISURA DEL NUCLEO STORICO DI VERVO, A PARTIRE DALLA DILATAZIONE DELLO SPAZIO DALLA VOCAZIONE CIVICA E PEDONALE RECENTEMENTE RINNOVATO. LA CHIESA DI SANT’ILARIO DIVENTA CERNIERA DI UN SISTEMA COSTITUITO DI ABBITI PUBBLICI.

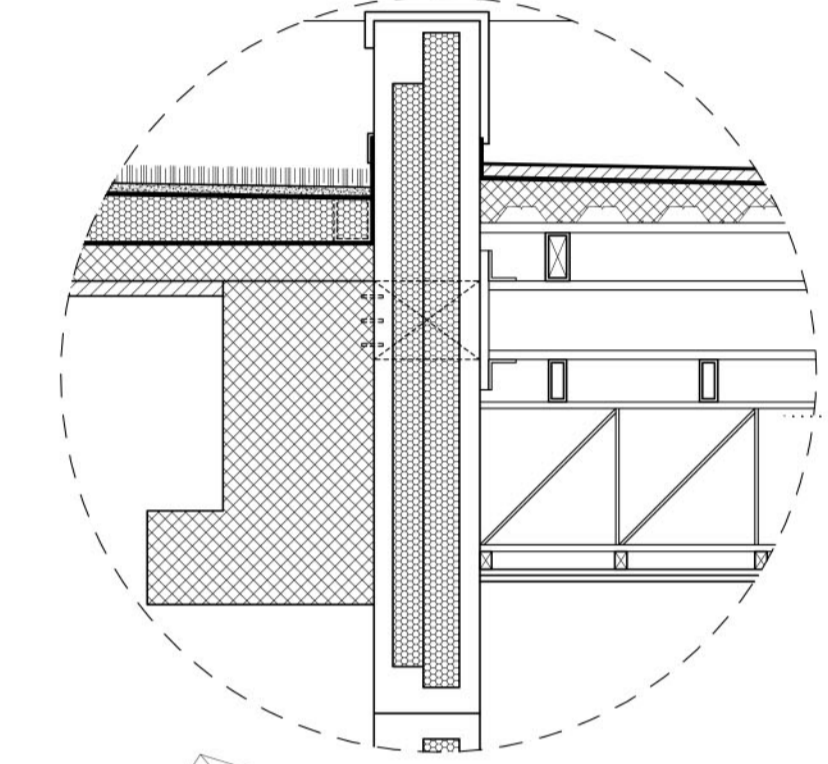
IL NUOVO ASSE DI CONNESSIONE PREVISTO FRA LA PIAZZA DELLA CHIESA E L’EDIFICIO POLIFUNZIONALE, RESO POSSIBILE DALLA RIMOZIONE DEL CAMPO DA BASKET ATTUALE, RAPPRESENTA LA SPINA DORSALE ATTORNO ALLA QUALE SI SVILUPPA IL PROGETTO. IL PROGETTO DI SECONDA FASE SPECIFICA I MARGINI DEL NUOVO ASSE DI CONNESSIONE, CON L’OBIETTIVO DI DEFINIRE CHIARAMENTE IL CENTRO DI VERVO L’OROGRAFIA, LE PRESENZE ARCHITETTONICHE, PAESAGGISTICHE E FUNZIONALI. I SEGNI DELLA STORIA, TROVANO NEL PROGETTO UNA SINTESI SPAZIALE UNITARIA E CONTINUA, DENSA DI POSSIBILITÀ RELAZIONALI, PER RIDARE CONTINUITÀ AL CENTRO STORICO.

IL PROGETTO DI SECONDA FASE PROPONE UNA FRUIZIONE TRIDIMENSIONALE DELLO SPAZIO DEL CENTRO STORICO DI VERVO CHE SI CONFIGURA COME SISTEMA MULTILIVELLO DI SPAZI PUBBLICI, UNA SORTA DI STRUTTURA TERRAZZATA UNITARIA IL CUI CAROSALDO È DEFINITO DA PIAZZA SANT’ILARIO DA UN LATO, E DALL’EDIFICIO POLIFUNZIONALE DALL’ALTRO.

IL PROGETTO ATTRAVERSO POCCHI INTERVENTI DILATA GLI SPAZI PUBBLICI, RIORDINA E RIEQUILIBRA LE FUNZIONI E RICONNETTE I SISTEMI DEL PAESAGGIO OGGI PARZIALMENTE INTERROTTI.



DETTAGLIO CONNESSIONE NUOVA STRUTTURA SU STRUTTURA ESISTENTE 1:25



INNESTO DELLA NUOVA STRUTTURA IN FERRO A SBALZO CON IL SISTEMA STRUTTURALE DELL’EDIFICIO ESISTENTE. LA SCELTA SARÀ REALIZZATA CON UN GETTO ALLEGGERITO IN CLS SU LAMIERA GRECATA. LA FINITURA DELLA PORZIONE DEL BELVEDERE SARÀ IN RESINA ANTISCIVOLO PER ESTERNO. IL “CARTER” METALLICO DI FINITURA SARÀ ANCORATO AD UNA SOTTOSTRUTTURAZIONE LEGGERA IN ALLUMINIO.

I PANNELLI DELL’EDIFICIO ESISTENTE NON VERRANNO MODIFICATI E NON VERRANNO IN NESSUN MODO INTACATE LE IMPERMEABILIZZAZIONI RECENTEMENTE REALIZZATE. L’ATTUALE CORDOLO DI COPERTURA ESISTENTE SARÀ RIVESTITO IN PIETRA E DIVENTERÀ UNA LUNGA SEDUTA, LIMITE FRA BELVEDERE E CAMPO DA CALCETTO.



- 1 - LA PIAZZA ESISTENTE, NON MODIFICATA.
- 2 - LA PRIMA DILATAZIONE DELLA PIAZZA ESISTENTE, LA PIAZZA ALTA, UNO SPAZIO PIANO A DISPOSIZIONE PER DIVERSE INIZIATIVE (ES. MERCATINI, BANCARELLE, FESTE IN PIAZZA...).
- 3 - LA SECONDA DILATAZIONE DELLA PIAZZA ESISTENTE, LA PIAZZA BASSA, UNO SPAZIO PIANO IN PROSSIMITÀ DELLA CUCINA DELLA SALA POLIFUNZIONALE (ES. PER ALCUNI TAVOLI DELLE SAGRE E DELLE FESTE, IN RELAZIONE ANCHE CON LA PIAZZA ALTA).
- 4 - LA RAMPA DI CONNESSIONE (6%) PER L’ABBATTIMENTO DELLE BARRIERE ARCHITETTONICHE.
- 5 - IL PRATO ATTREZZATO CON SCIVOLI E ALTALENE PER I PIÙ PICCOLI.
- 6 - LA NUOVA FONTANA, CERNIERA DEGLI SPAZI PUBBLICI.
- 7 - I TERRAZZAMENTI VERDI, RICONNESSIONE CON IL SISTEMA PAESAGGISTICO AMBIENTALE.
- 8 - IL PARCHEGGIO RIDISTRIBUITO (21 POSTI AUTO).
- 9 - IL CAMPO DA CALCIO/TENNIS IN SINTETICO. (LA RECOLLOCAZIONE DEL CAMPO GIOCO IN SINTETICO CONSENTE DI COMPLETARE LA COPERTURA DELLA SALA POLIVALENTE, INOLTRE L’AGGETTO RIDUCE VISIVAMENTE L’ALTEZZA DEL FABBRICATO, CREA UN PERCORSO PROTETTO, INDIVIDUA UNO SPAZIO COPERTO DI ATTESA PER L’INGRESSO ALLA SALA E CONFERISCE UNA NUOVA IMMAGINE ALL’EDIFICIO).
- 10 - LA NUOVA RAMPA CHE GARANTISCE A TUTTI GLI UTENTI IL COLLEGAMENTO DIRETTO FRA IL PARCHEGGIO E TUTTI GLI ABBITI IN PROGETTO, OLTRE ALL’INGRESSO DELLA SALA POLIVALENTE.
- 11 - L’INGRESSO ALLA SALA, VALORIZZATO E PROTETTO.
- 12 - LA PARETE DI ARRAMPICATA “ADDOMESTICA” IL GRANDE MURO DI CONTENIMENTO.

